

# RAPPORT D'IMPACT ECHIQUIER POSITIVE IMPACT EUROPE



LA FINANCIERE DE L'ECHIQUIER

# Un investissement d'1 million d'euros dans la SICAV permet :

d'éviter l'émission de

**230** 

tonnes de CO<sub>2</sub>,

l'équivalent de **50 voitures**



de donner  
accès à



**15**

**personnes**

à des produits  
d'assurance-vie

à **62** **travailleurs**

de gagner en productivité  
grâce à des logiciels  
de conception assistée  
par ordinateur

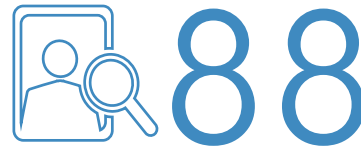


de fournir une alimentation  
plus nutritive et plus saine à

**1838**  
**personnes**



de réaliser



**88**

vérifications d'identité pour  
éviter les fraudes financières

de prendre  
en charge  
médicalement

**89** 

**patients**

d'offrir  
des services  
financiers à

**456**  
**clients**



de contribuer à hauteur de :

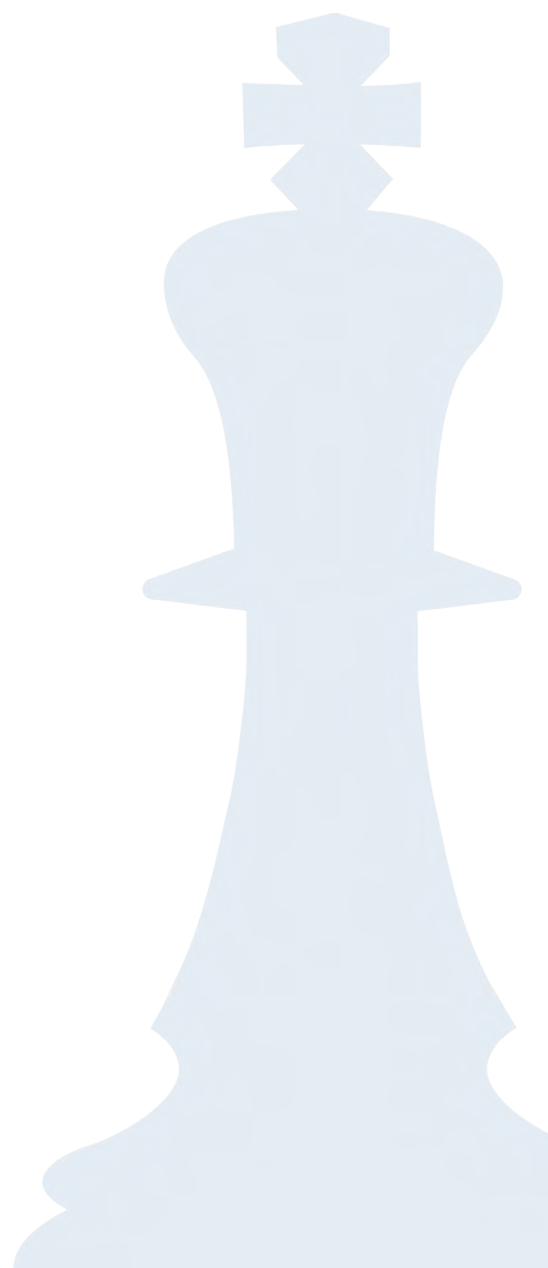
**6000€** ou **3333€**

à la Fondation Financière de l'Echiquier  
(catégories de parts A et AP) (catégorie de parts I)

# TABLE DES MATIÈRES

---

Introduction	04
Vue d'ensemble	05
Nos 5 premières positions	06
Exposition aux ODD	07
Analyse d'impact	08-09
Solutions ODD	10-25
Gestion des impacts négatifs	26
Filtre conviction	27
Synthèse des performances ESG	28
Critères environnementaux	29
Critères sociaux	30
Critères de gouvernance	31
Engagement et vote	32
Exemples d'engagement	33
Fondation Financière de l'Echiquier	34
Répartition des frais de gestion	35
Gouvernance de la SICAV	36
Le développement durable @ LFDE	37
Méthodologie	38



# INTRODUCTION

Regardez autour de vous. Qui peut encore douter de la nécessité de mettre en place un nouvel écosystème plus durable, plus équitable et plus résilient pour les générations futures ?

En tant que gérants d'actifs, nous estimons que le secteur financier a un rôle à jouer pour rendre le monde meilleur. La Financière de l'Echiquier (LFDE) est reconnue comme un investisseur responsable, un employeur de choix et un acteur engagé au sein de sa communauté grâce à des initiatives telles que la Fondation Financière de l'Echiquier. Nous sommes toutefois convaincus que nous pouvons aussi avoir un impact positif encore plus conséquent au travers de notre cœur de notre métier : investir dans des entreprises cotées.

LFDE a été précurseur de l'investissement responsable. Nous avons été l'un des premiers signataires français des Principes pour l'investissement responsable (PRI) en 2008 et avons développé une méthodologie propriétaire pour analyser les critères Environnementaux, Sociaux et de Gouvernance (ESG). LFDE a également été parmi les premières sociétés de gestion à adopter les Objectifs de Développement Durable (ODD) des Nations Unies comme cadre d'investissement à l'un de ses fonds et à appliquer une nouvelle approche propriétaire pour identifier les entreprises contribuant à la réalisation de ces objectifs.

Lors du lancement de cette solution d'investissement en 2017, nous avons délibérément choisi la structure juridique de la SICAV. Ce choix vise à mettre en

pratique une gouvernance exigeante, à l'image de celle que nous exigeons des entreprises présentes en portefeuille. Le nom du fonds contient une promesse : avoir un impact positif et être en mesure de le quantifier et de le démontrer. Pour refléter cet engagement, nous avons renommé le fonds « Echiquier Positive Impact Europe ».

Nous sommes convaincus qu'il est possible de générer un impact positif sans sacrifier la performance financière. L'équipe de gestion de la SICAV Echiquier Positive Impact Europe cherche en permanence à identifier des opportunités d'investissement qui répondent à nos critères financiers, ESG et d'impact. Grâce à un processus d'investissement rigoureux, elle sélectionne des entreprises bénéficiant d'un excellent profil ESG et contribuant à la réalisation d'un ou de plusieurs ODD. En reconnaissance de ce travail méticuleux de sélection et de son exigence à l'égard des entreprises, Echiquier Positive Impact Europe a reçu le label d'Etat français d'Investissement Socialement Responsable (ISR).

Nous sommes très fiers de vous présenter le premier Rapport d'impact de la SICAV Echiquier Positive Impact Europe. Nous espérons que vous prendrez plaisir à le lire et que vous serez à nos côtés dans cette fantastique aventure vers un avenir durable.



**Maroussia Ermeneux**  
Présidente du conseil d'administration  
de la SICAV Echiquier Positive Impact Europe



**Sonia Fasolo**  
Gérante de la SICAV  
Echiquier Positive Impact Europe

# Vue d'ensemble

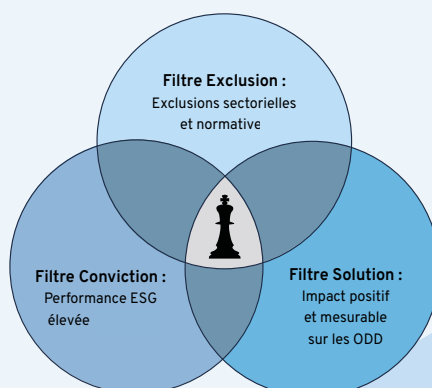
## Présentation d'Echiquier Positive Impact Europe

L'objectif de la SICAV Echiquier Positive Impact Europe<sup>1</sup> est de générer des performances ajustées du risque attractives en investissant dans des entreprises européennes dont l'activité a un impact positif sur la planète et qui contribuent à la réalisation des Objectifs de Développement Durable (ODD) des Nations Unies. Cette SICAV applique une méthodologie spécifique développée en interne (cf. ci-dessous) permettant d'identifier des opportunités d'investissement dans un univers constitué d'actions européennes cotées, tous styles de gestion et toutes tailles de capitalisation confondus.

**Filtre Exclusion :** L'équipe de gestion applique un premier filtre à l'univers d'investissement afin d'en exclure des entreprises dont la contribution aux ODD est négative. Sont ainsi exclues les entreprises dont plus de 10 % du chiffre d'affaires proviennent de secteurs controversés (tels que le tabac, l'alcool et l'armement) et celles ayant violé le Pacte mondial des Nations Unies. Plus d'informations en page 26.

**Filtre Conviction :** L'équipe de gestion s'appuie sur une méthodologie ESG unique développée par LFDE qui passe en revue les principaux critères ESG pour vérifier que les opportunités d'investissement potentielles respectent un seuil minimum de qualité ESG. Cette analyse permet d'établir le profil de risque, et les opportunités de chaque entreprise et sert de base à la proposition d'axes d'engagement avec les entreprises. Plus d'informations à partir de la page 27.

**Filtre Solution :** Enfin, l'équipe de gestion utilise une méthodologie interne permettant de quantifier l'impact des opportunités d'investissement et leur contribution aux ODD. Développé par LFDE, cette méthodologie unique permet l'évaluation de la contribution des entreprises - via leurs produits et leurs services - à l'atteinte des ODD, ainsi que d'autres initiatives mises en œuvre par les entreprises dans ce but. Plus d'informations à partir de la page 8.



Outre ce processus d'investissement rigoureux, la SICAV met aussi en œuvre d'autres « bonnes pratiques », notamment :

- **L'engagement et le vote :** L'équipe de gestion mène des entretiens dédiés aux enjeux ESG avec les entreprises détenues en portefeuille, et partage avec elles des axes de progrès sur les sujets ESG et d'impact. Plus d'informations en pages 32 et 33.
- **Partage des frais de gestion :** Le fonds aligné avec l'engagement philanthropique historique de La Financière de l'Echiquier, reverse un tiers (jusqu'à 0,6 %) de ses frais de gestion à la Fondation Financière de l'Echiquier. Celle-ci œuvre en faveur de l'éducation, de l'insertion professionnelle et de la lutte contre la grande exclusion. Plus d'informations en pages 34 et 35.
- **Une gouvernance de qualité :** Le choix de la forme juridique en SICAV assure l'alignement avec les meilleures pratiques de gouvernance. Le Conseil d'Administration de la SICAV est composé à majorité d'administrateurs indépendants. Plus d'informations en page 36.

À des fins de présentation homogène, ce rapport commence par analyser l'impact du fonds avec le filtre Solutions, puis évalue son impact négatif, sa performance ESG, sa stratégie d'engagement, la contribution du mécanisme de partage des frais de gestion et, enfin, la gouvernance de la SICAV.

<sup>1</sup>Le Fonds a été renommé Echiquier Positive Impact Europe le 1<sup>er</sup> mai 2019.



# NOS 5 PREMIÈRES POSITIONS

Le portefeuille d'Echiquier Positive Impact Europe est construit selon une approche *bottom-up*. Pour être éligible, une entreprise se doit d'atteindre un seuil minimum pour les filtres Conviction et Solution avant que ses fondamentaux ne soient à leur tour évalués. La taille de la position est ensuite déterminée par l'équipe de gestion en fonction des critères de risque, de liquidité et de valorisation. Au 31 décembre 2018, les cinq principales positions étaient :

## **NOVO NORDISK**

Novo Nordisk est une entreprise mondiale du secteur de la santé qui, grâce à ses innovations, est leader dans le traitement du diabète depuis plus de 95 ans. Basé au Danemark, le groupe emploie près de 42 700 collaborateurs à l'échelle mondiale et commercialise ses produits dans plus de 170 pays.

## **UNILEVER**

Unilever est une entreprise anglo-néerlandaise présente dans le secteur des biens de consommation qui commercialise des produits alimentaires ainsi que des produits d'entretien, de beauté et de soin. Avec plus de 400 marques commercialisées dans 190 pays, ce groupe qui est l'un des principaux innovateurs dans le domaine de la consommation durable, entretient un lien privilégié avec les consommateurs en vue de les accompagner vers de meilleures pratiques de consommation.

## **CELLNEX**

Cellnex Telecom est l'un des principaux opérateurs d'infrastructures de télécommunications en Europe. Il gère plus de 29 000 sites, tours et nœuds réseaux.

## **RELX**

Relx est l'un des leaders mondiaux des solutions d'informations et d'analyses pour les professionnels et les entreprises de tous les secteurs. L'entreprise est présente dans les domaines de la recherche scientifique, technique et médicale, de la gestion des risques et de l'information professionnelle, des services juridiques et de l'organisation d'événements.

## **MICHELIN**

Leader mondial dans le domaine des pneumatiques, avec plus de 184 millions pneus sortants chaque année de ses 69 sites de production répartis dans 18 pays, Michelin a pris des engagements forts en matière de sécurité routière et de réduction de l'empreinte environnementale de ses produits, et de ses usines.

# EXPOSITION AUX ODD

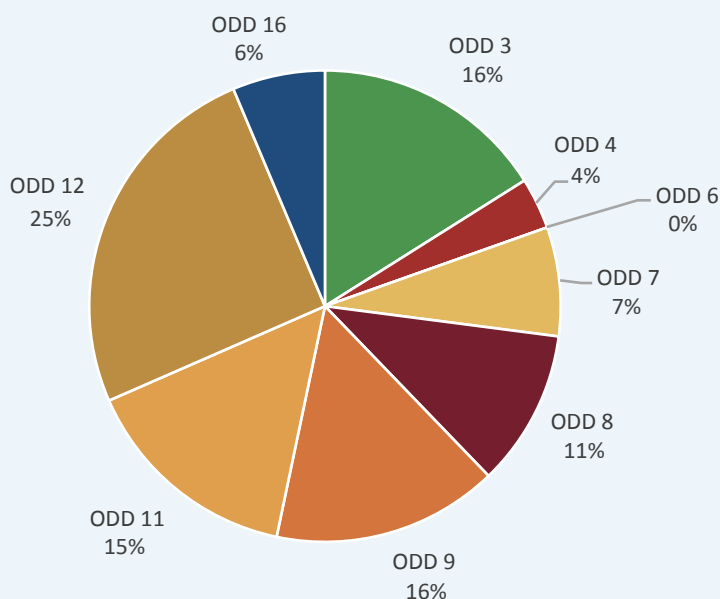
Les Objectifs de Développement Durable (ODD) des Nations Unies constituent un cadre de référence permettant aux investisseurs et aux gérants d'actifs de vérifier l'alignement de leurs portefeuilles avec les grands principes du développement durable. Cette grille de lecture fixe 17 objectifs à atteindre d'ici 2030 par les Etats du monde entier et prévoit une contribution importante du secteur privé.

Echiquier Positive Impact Europe adhère entièrement à cette philosophie d'investissement et investit dans des entreprises qui relèvent activement les défis auxquels nous sommes confrontés. L'équipe de gestion a identifié neuf ODD « orientés business » parmi les 17 existants auxquels les entreprises peuvent, selon elle, contribuer :



Le schéma ci-dessous indique la moyenne pondérée des positions du portefeuille par thématique principale des ODD au 31 décembre 2018. Echiquier Positive Impact Europe n'était investi dans aucune entreprise apportant des solutions directes à l'ODD 6 à cette date, même si les sociétés intervenant dans ce domaine font partie de l'univers d'investissement potentiel.

Composantes du portefeuille par thématique des ODD (moyenne pondérée)



Sources : rapports des entreprises, LFDE. Vérifié par ImpactLeap.  
Plus d'informations sur la méthodologie page 38.

# ANALYSE D'IMPACT

L'équipe de gestion utilise une approche propriétaire permettant d'analyser la contribution des opportunités d'investissement potentielles en lien avec les ODD. Les entreprises se voient attribuer des scores couvrant trois dimensions.



## SCORE SOLUTION

Cette dimension attribue un score à la contribution d'une entreprise sur la base du chiffre d'affaires généré par les produits et les services répondant à l'un des neuf ODD

« orientés business ». Une position peut atteindre un score maximum de **50** : l'équipe de gestion accorde 5 points à chaque tranche de 10 % du chiffre d'affaires contribuant à l'un de ces ODD. Un minimum de **5** points est nécessaire pour qu'une entreprise soit éligible.



## SCORE INITIATIVE

Le score Initiative obtenu par une entreprise dépend de la contribution aux ODD des initiatives qu'elle a mise en place. Un maximum de **105** points sont attribuables pour les différentes initiatives qui répondent en partie aux enjeux des 17 ODD, tels que l'investissement dans la recherche, des prix différenciés pour tenir compte des clients les plus défavorisés ou des initiatives de recyclage. Pour témoigner du fait que les entreprises ne seront pas en mesure de contribuer à tous les ODD via leurs initiatives (dont certaines sont spécifiques à un secteur), le score maximum lié aux initiatives est de **50**.



## MALUS

Enfin, l'équipe de gestion sait que les entreprises peuvent avoir un impact négatif non intentionnel. Par conséquent, jusqu'à **10** points de malus peuvent être déduits du score global. Des informations complémentaires sur le malus sont consultables en page 26.

Les entreprises doivent obtenir un score global (score Impact) supérieur à **25** pour être éligibles au fonds.



Score Solution

+



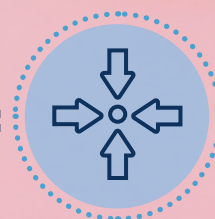
Score Initiative

-



Malus

=






Score Impact





## Exemple : Kerry Group

Kerry Group est l'un des leaders mondiaux des ingrédients pour le secteur alimentaire, qui s'est engagé en faveur d'une croissance durable. Au 31 décembre 2018, son score d'impact était de 56, dont 25 points pour ses solutions et 31 points pour ses initiatives. Son évaluation se trouve ci-dessous.

 <b>Solutions</b>	ODD 12 : 50% du chiffre d'affaires est réalisé avec des produits qui améliorent la qualité nutritionnelle des aliments (moins de sucre, de sel, de matières grasses)	<b>25</b>
 <b>Initiatives</b>	ODD 2 : L'équivalent de 290.000 repas donnés aux banques alimentaires (2 points) ODD 4 : Indicateurs de formation des salariés supérieurs à la moyenne du secteur (4 points) ODD 8 : 14% d'amélioration des indicateurs d'accidentologie au travail (4 points) ODD 10 : Politique anti-discrimination solide (4 points) ODD 11 : Baisse de l'intensité déchets (2 points) ODD 12 : Lutte contre le gaspillage alimentaire (2 points) ODD 13 : Baisse de l'intensité carbone de ses activités (4 points) ODD 15 : Gestion responsable des achats et programmes de préservation de la biodiversité (2 points) ODD 16 : Politiques anti-corruption solides (2 points) ODD 17 : Signataire de la coalition Champions 12.3 en faveur de la réduction du gaspillage alimentaire (2 points)	<b>31</b>
 <b>Malus</b>	Non noté	<b>0</b>

Source : rapports LFDE

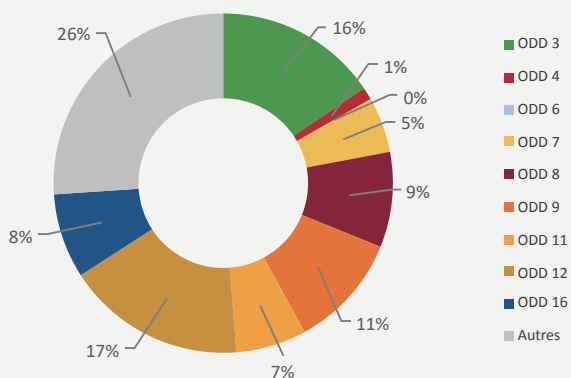
**Score impact total = 56**

## Si la SICAV était une entreprise...

Si la SICAV était une entreprise, elle obtiendrait un score moyen pondéré de 65,7 sur 100 (au 31 décembre 2018). Ce score est réparti comme suit :

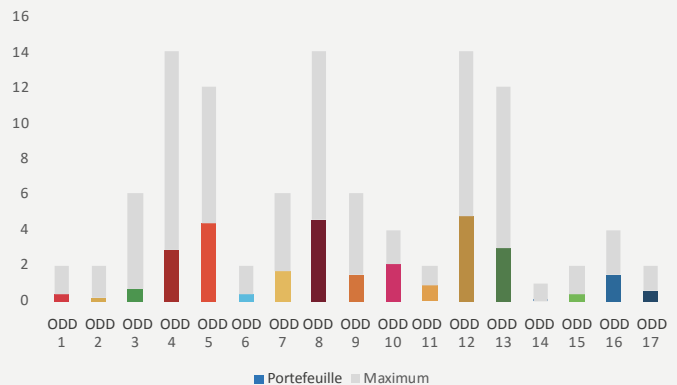
- un score Solution moyen pondéré de 37,0, qui reflète le fait que 73,9 % du chiffre d'affaires est généré par des activités en lien avec les neuf thématiques ODD retenues (cf. graphique ci-après) ;
- un score Initiative moyen pondéré de 29,2, avec les contributions des thématiques ODD décrites dans le graphique ci-dessous ; et
- un Malus moyen pondéré de 0,5 déduit du score global.

Analyse Solutions du portefeuille (selon le chiffre d'affaires)



Sources : rapports des entreprises, LFDE. Vérifié par ImpactLeap.  
Plus d'informations sur la méthodologie page 38.

Analyse Initiatives du portefeuille (selon le score)



Sources : rapports des entreprises, LFDE.  
Plus d'informations sur la méthodologie page 38.

## ODD 3 : BONNE SANTÉ ET BIEN-ÊTRE

Assurer une vie saine et promouvoir le bien-être à tous les âges est essentiel au développement durable. La croissance de la population et les évolutions démographiques vont compliquer la distribution de soins de santé abordables et des initiatives complémentaires seront nécessaires pour éradiquer complètement de nombreuses maladies et juguler l'apparition de nouvelles maladies. Echiquier Positive Impact Europe investit dans les sous-thèmes suivants :

### Traitement des maladies non transmissibles

Selon les Nations Unies, les maladies non transmissibles coûteront à elles seules plus de 7 000 milliards de dollars aux pays à revenu faible ou moyen au cours des 15 prochaines années. La SICAV privilégie les entreprises répondant à l'ODD 3 visant à réduire d'un tiers les décès prématurés liés à des maladies non transmissibles d'ici 2030.

### Accès à la médecine

La SICAV recherche des entreprises qui proposent un accès abordable aux principaux médicaments et vaccins et qui contribuent à la recherche et au développement dans ces domaines.

### Couverture santé universelle

L'équipe de gestion investit dans des entreprises qui contribuent à la mise en place d'une couverture médicale universelle, notamment la protection des entreprises d'assurance contre le risque financier, l'accès aux services de santé essentiels et l'accès à des médicaments et des vaccins sûrs, efficaces et abordables.

### Sécurité routière

Selon l'OMS, près de 1,25 million de personnes meurent chaque année d'accidents de la route, 20 à 50 millions sont blessées ou handicapées et plus de la moitié des décès concernent de jeunes adultes âgés entre 15 et 44 ans. La SICAV cherche à investir dans des entreprises répondant cet ODD qui prévoit une division par deux du nombre de morts et de blessés sur les routes d'ici 2020.

### Impact des solutions

Contribution des produits et services des entreprises en portefeuille :



### Impact des initiatives

- **15,2 %** du portefeuille est exposé à des entreprises qui contribuent à la couverture sociale de tous leurs employés
- **2,0 %** du portefeuille est exposé à des entreprises qui proposent des traitements contre les maladies dans les pays émergents
- **3,4 %** du portefeuille est exposé à des entreprises qui offrent des solutions dédiées à la sécurité routière

Sources : rapports des entreprises, ImpactLeap, LFDE. Plus d'informations sur la méthodologie page 38.



## LES ENTREPRISES EN ACTION



### **GUERBET**

Guerbet est l'un des principaux fournisseurs de produits de contraste et de services pour l'imagerie médicale et interventionnelle. Ces produits de contraste sont administrés lorsque les patients subissent des examens aux rayons X ou par IRM et permettent de visualiser plus facilement les organes. En 2017, la société a fabriqué 36 millions de doses qui ont permis à 60 000 professionnels de santé du monde entier de diagnostiquer des maladies et d'évaluer l'efficacité des traitements.



### **PRUDENTIAL**

Très présente en Asie, Prudential est l'une des plus grandes compagnies d'assurance au monde. L'insuffisance d'assurance est l'une des principales raisons faisant passer les familles à revenu moyen, notamment asiatiques, en deçà du seuil de pauvreté après des accidents médicaux sévères. Avec 15 millions de clients en assurance-vie et 24 millions de polices d'assurance souscrites, Prudential s'est fixé un objectif de pénétration de l'assurance de 5 % en Asie d'ici 2020 (contre 2 % actuellement).

# ODD 4 : ÉDUCATION DE QUALITÉ

Selon les Nations Unies, près de 617 millions de jeunes à l'échelle mondiale ne possèdent pas les connaissances de base en mathématiques et en lecture. Une éducation de qualité améliore la productivité, stimule l'innovation, étoffe la réserve de talents à la disposition des employeurs et réduit l'inadéquation entre les compétences de la main-d'œuvre disponible et les emplois vacants, qui est l'un des principaux problèmes dans de nombreux pays. L'éducation aide les femmes à devenir plus autonomes et contribue à la lutte contre le changement climatique, à la lutte contre les inégalités et à l'élimination de l'extrême pauvreté. La SICAV cherche à investir dans les domaines suivants :

### Une éducation abordable

Certaines entreprises contribuent à la publication et à la diffusion de la recherche académique, au développement d'une éducation abordable et à l'élimination des obstacles à l'accès à l'éducation.

### Une main d'œuvre compétente

Une main d'œuvre compétente et bien éduquée sera source d'innovation et de productivité. La SICAV recherche des entreprises qui offrent à leurs employés des opportunités de formation sur la durée afin de renforcer leurs compétences pour leur poste actuel ou futur. Elle investit également dans des entreprises qui cherchent à répondre au chômage des jeunes et aux disparités entre les sexes via des initiatives éducatives.

### Des partenariats pédagogiques

Établir des relations pérennes avec des établissements scolaires et contribuer à leurs financements peut améliorer les niveaux d'apprentissage et permettre d'offrir des formations mieux adaptées aux compétences requises sur le marché du travail. Les programmes éducatifs ou professionnalisants peuvent également donner aux étudiants un accès précoce à l'environnement de travail via des stages ou des périodes d'apprentissage.

### Accès à l'éducation

Proposer un accès à l'éducation offre des opportunités d'emploi aux hommes et aux femmes et réduit la pauvreté dans les communautés et les pays du monde entier. Une éducation de faible niveau est étroitement liée à la pauvreté ainsi qu'à d'autres défis du développement durable, tels que l'égalité entre les sexes, le changement climatique, la paix et la stabilité.

### Impact des solutions

Contribution des produits et services des entreprises en portefeuille :



### Impact des initiatives

- **2,9 %** du portefeuille est exposé à des entreprises qui contribuent à la construction d'écoles et au développement d'initiatives éducatives
- **33,3 %** du portefeuille est exposé à des entreprises qui ont des niveaux de formation de leurs salariés supérieurs la moyenne de leur secteur
- **37,9 %** du portefeuille est exposé à des entreprises qui sont engagées dans des partenariats avec des universités et des écoles.

Sources : rapports des entreprises, ImpactLeap, LFDE. Plus d'informations sur la méthodologie page 38.





## LES ENTREPRISES EN ACTION



### RELX

Relx Group est l'un des principaux fournisseurs d'information et de solutions analytiques dédiées aux sciences et aux technologies pour les institutions et les professionnels. L'entreprise diffuse 17 % des articles scientifiques publiés dans le monde et aide les chercheurs à organiser, réviser, éditer et publier leurs travaux de recherche universitaire. Relx est membre de Research4Life, un partenariat avec les Nations Unies et 200 éditeurs qui donne aux chercheurs un accès aux données scientifiques dans 100 pays en développement. En 2017, plus de 2,4 millions d'articles ont été téléchargés depuis la plateforme Research4Life. Relx a également créé le Centre de ressources ODD, un site Internet donnant accès gratuitement à des articles, des rapports et des outils en lien avec les ODD, à des fins de sensibilisation.

## ODD 7 : ÉNERGIE PROPRE ET D'UN COÛT ABORDABLE

Nos sociétés modernes sont dépendantes de services énergétiques fiables et abordables et les technologies propres contribuent à réorienter notre développement vers une trajectoire plus durable. Les anciens modes de développement intensifs reposaient sur des combustibles fossiles très peu chers et gourmands en énergie, sources d'émissions de gaz à effet de serre qui accélèrent le changement climatique. La SICAV cherche à investir dans les domaines suivants :

### Énergie propre

Selon l'Agence internationale de l'énergie (AIE), la part des énergies renouvelables dans la demande mondiale d'énergie devrait augmenter d'un cinquième au cours des cinq prochaines années et atteindre 12,4 % en 2023. Il reste toutefois encore beaucoup à faire pour réduire les émissions de carbone provenant des combustibles fossiles. La SICAV cherche à investir dans des entreprises fournissant des moyens de production d'énergies renouvelables et qui s'engagent à utiliser des sources renouvelables pour générer une grande partie de l'électricité dont elles ont besoin.

### Réduire la consommation d'énergie

Selon les Nations Unies, la production et la consommation d'énergie est la principale cause du changement climatique, avec environ 60 % du total des émissions mondiales de gaz à effet de serre. Si l'augmentation des capacités de production d'énergies renouvelables permettra de régler en grande partie le problème, il sera également nécessaire de réduire la consommation des utilisateurs finaux afin d'atteindre les niveaux de réduction visés.

### Accroître l'efficacité énergétique

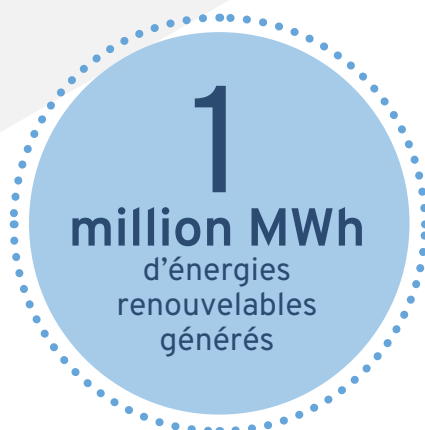
Compte tenu de l'urbanisation croissante de la population mondiale, il est urgent de développer et de moderniser nos infrastructures énergétiques. Un système énergétique solide et efficace sera favorable à tous les secteurs, de la médecine à l'éducation en passant par l'agriculture, les infrastructures, les communications et les technologies de pointe. La fixation d'objectifs en matière d'efficacité énergétique dans l'ensemble des activités – grâce à l'utilisation de prix internes du carbone et à la fixation d'objectifs alignés sur les connaissances scientifiques – permettra également de réduire la consommation globale d'énergie et les émissions de CO<sub>2</sub> associées.

### Accès à l'électricité

Selon l'Agence internationale de l'énergie (AIE), environ 1,1 milliard de personnes (14 % de la population mondiale) n'ont pas accès à l'électricité et beaucoup plus souffrent d'un approvisionnement de mauvaise qualité. Il est essentiel d'investir dans les infrastructures locales pour mettre en place des services énergétiques accessibles et ainsi garantir l'accès de la population à des sources d'énergie fiables et abordables.

### Impact des solutions

Contribution des produits et services des entreprises en portefeuille :



### Impact des initiatives

- **5,2 %** du portefeuille est exposé à des entreprises qui offrent un accès à l'électricité dans les pays émergents
- **41,7 %** du portefeuille est exposé à des entreprises qui ont mis en place des politiques d'utilisation des énergies renouvelables

Sources : rapports des entreprises, ImpactLeap, LFDE. Plus d'informations sur la méthodologie à la page 38.



## LES ENTREPRISES EN ACTION



### NEOEN

Neoen est un producteur indépendant spécialiste des énergies renouvelables. Fort d'un portefeuille bien équilibré d'énergie éolienne (près de 47 %) et solaire (environ 52 %), cette entreprise vise 5 GW de capacité renouvelable installée d'ici fin 2021. Elle est également capable d'intégrer des systèmes de stockage (comme des batteries) pour pallier les interruptions de la production inhérentes à ce type de sources. Neoen génère des flux de revenus prévisibles et stables grâce à ses contrats d'achat d'énergie à long terme avec des institutions publiques et des entreprises privées. En 2017, l'électricité vendue par Neoen a permis d'éviter l'émission de 810 000 tonnes de CO<sub>2</sub>.



### LEGRAND

Legrand fabrique et vend des composants électriques et numériques utilisés dans les infrastructures et les bâtiments. Plus de 10 % de son chiffre d'affaires provient de la vente de composants améliorant l'efficacité énergétique des immeubles. Legrand s'est engagé à éviter l'émission d'1,5 million de tonnes d'émissions de CO<sub>2</sub> entre 2014 et 2018 grâce à l'efficacité énergétique de ses solutions. En outre, l'entreprise affiche l'un des scores ESG les plus élevés de l'univers d'investissement de la SICAV Echiquier Positive Impact Europe. Elle a noué un partenariat avec Électriciens sans Frontières pour faciliter l'accès de 800 000 personnes à l'électricité entre 2014 et 2018.

## ODD 8 : TRAVAIL DÉCENT ET CROISSANCE ÉCONOMIQUE

Environ la moitié de la population mondiale vit encore avec l'équivalent d'environ 2\$ américains par jour et le taux de chômage mondial s'établit à 5,7 % selon l'ONU. Pour créer les conditions nécessaires à une croissance économique durable, la société devrait permettre à la population d'obtenir des emplois de qualité qui stimulent l'économie sans nuire à l'environnement et à la santé des travailleurs. L'équipe de gestion recherche des entreprises qui fournissent des solutions permettant d'améliorer la productivité de leurs clients, en innovant et en mettant l'accent sur des secteurs à haute valeur ajoutée et à forte intensité en main d'œuvre.

### De meilleures conditions de travail

En 2018, plus de 3,2 millions d'accidents et 3 800 décès au travail ont été enregistrés dans l'Union européenne selon les statistiques européennes. La SICAV entend investir dans des entreprises qui protègent le droit du travail, promeuvent un environnement de travail sûr et sécurisé pour tous les travailleurs et respectent les normes de travail dans le cadre de leurs activités. Ces entreprises sont moins exposées aux risques de réputation et aux litiges juridiques. Les pratiques non-discriminatoires permettent également d'attirer des talents compétents et productifs.

### Une productivité accrue

La robotique avancée, l'apprentissage automatique et l'intelligence artificielle sont quelques-uns des domaines qui peuvent contribuer à la croissance économique et à la productivité, tout en favorisant une meilleure gestion de notre empreinte environnementale. La SICAV cherche à investir dans des entreprises leaders dans ces domaines et qui peuvent améliorer les niveaux de productivité.

### Prévention du travail forcé

On estime à 40,3 millions le nombre de personnes en situation d'esclavage moderne, dont 24,9 millions en travail forcé selon l'OIT. L'équipe de gestion recherche des entreprises qui fournissent ou qui ont mis en œuvre des systèmes fiables de certification des normes ou des audits des chaînes d'approvisionnement. Elle s'intéresse également aux entreprises qui se sont engagées à éradiquer le travail forcé, l'esclavage moderne et le travail des enfants sous toutes ses formes.

### Des emplois durables et équitables

Les entreprises peuvent proposer aux travailleurs des opportunités d'emploi égales, sécurisées et stables. Par exemple, l'écart de rémunération global entre hommes et femmes est de 23 %, le taux d'activité des femmes est de 63 % (contre 94 % pour les hommes) et moins de 45 % des salariés sont employés à temps plein et de façon permanente (une proportion qui diminue).

### Impact des solutions

Contribution des produits et services des entreprises en portefeuille :

**186**  
millions de personnes  
ont accès à des logiciels  
cloud-based améliorant  
la productivité

**365 000**  
engins de construction et  
équipements agricoles produits,  
et qui ont généré des gains  
de productivité de 20 %

**100**  
millions de clients  
ont eu accès à des logiciels  
de conception assistée  
par ordinateur

### Impact des initiatives

- **55,9 %** du portefeuille est exposé à des entreprises qui ont enregistré une baisse marquée des indicateurs relatifs aux accidents du travail sur longue période.
- **34,3 %** du portefeuille est exposé à des entreprises qui ont adhéré à la certification OHSAS 18001 sur tous leurs sites

Sources : rapports des entreprises, ImpactLeap, LFDE. Plus d'informations sur la méthodologie page 38.





## LES ENTREPRISES EN ACTION



### RENISHAW

Les palpeurs de métrologie, produits phares de Renishaw, qui sont une référence sur le marché, permettent d'effectuer des mesures de pièces à très grande vitesse et de manière extrêmement précise, procurant ainsi aux clients d'importants gains de productivité. Les palpeurs utilisés dans les machines-outils servent à calibrer les outils et à faire des mesures en cours de cycle, ce qui permet d'identifier de manière précoce des problèmes de qualité et de réduire sensiblement les mises en rebut. Également pionnière dans le domaine de l'impression 3D à grande vitesse de pièces métalliques, l'entreprise s'efforce d'industrialiser cette technologie via des applications dans le domaine de la santé (implants médicaux personnalisés) ou de l'aéronautique.



### DASSAULT SYSTÈMES

Dassault Systèmes est un éditeur de logiciels de conception 3D et de gestion du cycle de vie des produits. Chaque logiciel est doté d'une fonctionnalité de développement durable, notamment des solutions pour des processus de développement plus efficaces et une productivité accrue. En partenariat avec Harvard, l'entreprise a mené une étude d'impact sur les automobiles fabriquées avec ses logiciels et pouvait constater que la technologie de modélisation 3D pourrait réduire de 300 à 600 millions de tonnes de CO<sub>2</sub> les émissions du secteur automobile d'ici 2020 grâce à une productivité et une efficacité accrues.

## ODD 9 : INDUSTRIE, INNOVATION ET INFRASTRUCTURE

Cet enjeu concerne les entreprises qui contribuent à la construction d'infrastructures résilientes, promeuvent une industrialisation inclusive et durable et encouragent l'innovation. Les infrastructures utilisées par les entreprises technologiques, de communication, de transport et d'assainissement ne sont pas disponibles partout et leur absence peut freiner la croissance économique et le progrès sociétal. La SICAV cherche des opportunités d'investissement dans les domaines liés aux infrastructures, à l'industrialisation et à l'innovation.

### De nouvelles techniques de fabrication

La mise au point de systèmes contribuant à une plus grande efficacité dans les processus de fabrication peut avoir un impact positif en permettant de commercialiser de nouveaux produits et services plus rapidement, à moindre coût, avec une plus grande disponibilité et une empreinte environnementale réduite. Selon les Nations Unies, l'industrialisation a un impact positif sur la société puisque chaque emploi dans l'industrie manufacturière génère la création de 2,2 emplois dans d'autres secteurs.

### Innovation technologique

Cette thématique a plusieurs objectifs : promouvoir la recherche scientifique, améliorer les capacités technologiques des secteurs industriels, encourager l'innovation et considérablement augmenter le nombre de chercheurs. La SICAV cherche à investir dans des entreprises qui développent des innovations technologiques, élargissent le périmètre géographique des installations de R&D, transfèrent les expertises en R&D vers les pays en développement et investissent dans l'avenir.

### Des infrastructures plus fiables

Selon les Nations Unies, 16 % de la population mondiale n'a toujours pas accès aux réseaux mobiles à haut débit. Les entreprises qui conçoivent des infrastructures de qualité, fiables, durables et résilientes peuvent accompagner le développement économique et améliorer le bien-être humain, en offrant un accès abordable et équitable pour tous.

### Numérisation et informatique

Selon une étude de PwC, les internautes sont désormais 3,8 milliards à l'échelle mondiale, et ce chiffre devrait atteindre 7,5 milliards d'ici 2030. La montée en puissance de l'Internet des objets, des médias en ligne et des moyens numériques offre un potentiel de connexion important et permet à la population de s'intégrer à la société de l'information mondiale. Echiquier Positive Impact Europe cherche à investir dans des entreprises qui contribuent à cette tendance séculaire liée à la connectivité et à l'innovation.

### Impact des solutions

Contribution des produits et services des entreprises en portefeuille :

**1,6**  
milliard de  
réservations en  
ligne de voyages  
gérées par an

**224**  
systèmes de lithographie  
vendus au secteur des semi-  
conducteurs, qui ont permis  
d'accroître de 20 %  
l'efficacité des processus  
de fabrication

**38**  
millions  
d'utilisateurs avec un accès  
à une technologie  
numérique

### Impact des initiatives

- **24,9 %** du portefeuille est exposé à des entreprises qui dépensent plus en R&D que la moyenne de leur secteur

Sources : rapports des entreprises, Impact Leap, LFDE. Plus d'informations sur la méthodologie page 38.



## LES ENTREPRISES EN ACTION



### CELLNEX

Principal opérateur d'infrastructures de télécommunications en Europe, avec plus de 29 000 sites, Cellnex propose ses services à plus de 200 millions de personnes et contribue au développement des villes intelligentes. Le principal impact environnemental de Cellnex est lié à la consommation d'énergie du matériel installé dans ses tours. En déployant des systèmes plus efficaces de gestion de l'énergie, elle peut répercuter la baisse des coûts liée à ces économies d'énergie sur les clients finaux. Cellnex s'est fixé pour objectif de réduire de 30 % sa consommation d'énergie entre 2015 et 2020.



### ASML

ASML, l'un des principaux fabricants mondiaux de machines pour l'industrie des semi-conducteurs, conçoit des machines de lithographie qui réduisent les coûts, la consommation d'énergie et l'utilisation de matériaux, tout en augmentant la productivité. La technologie EUV (lithographie extrême ultraviolet), qui réduit les circuits des wafers (disques composés de semi-conducteurs) jusqu'à 7nm, permet aux clients d'ASML de produire 2 fois plus vite et de réduire la consommation d'énergie de leurs produits finaux de 50 %.

# ODD 11 : VILLES ET COMMUNAUTÉS DURABLES

Selon les Nations Unies, la moitié de la population mondiale (3,5 milliards d'habitants) vit dans les zones urbaines : un chiffre qui devrait atteindre 5 milliards d'ici 2030, ce qui confère aux villes un rôle essentiel pour assurer un avenir durable. Les stratégies d'investissement du secteur privé peuvent contribuer à un développement urbain intégré et durable grâce à des transports plus efficaces, des bâtiments sobres en carbone et des infrastructures plus résistantes.

## Bâtiments intelligents

La SICAV cherche à investir dans des entreprises qui contribuent à l'augmentation de l'efficacité énergétique des bâtiments, notamment des produits comme l'éclairage, le transport, les systèmes d'alarme et de sécurité, les matériaux intelligents, ou à la modernisation d'infrastructures existantes afin de les rendre plus efficaces sur le plan énergétique.

## Transports durables

Les transports durables peuvent jouer un rôle essentiel en réduisant la pollution dans les villes et en démocratisant l'accès à la mobilité. Un enjeu qui couvre les systèmes de transport sûrs, abordables, accessibles et durables ainsi que l'amélioration de la sécurité routière, notamment par le développement de transports publics qui accordent une attention particulière aux personnes vulnérables, femmes, enfants et personnes âgées.

## Qualité de l'air

Plus de la moitié de la population urbaine mondiale est exposée à des niveaux de pollution atmosphérique au moins 2,5 fois plus élevés que les normes de sécurité. Rien qu'en 2018, 90 % des citoyens respiraient un air nocif, ce qui a provoqué 8,8 millions de décès dus à la pollution de l'air ambiant, selon l'alliance European Heart Network. L'équipe de gestion cherche à investir dans des entreprises qui contribuent à l'amélioration de la qualité de l'air.

## Gestion des déchets

Assurer une gestion fiable des déchets solides dans les villes permet à la population de vivre et de se développer de manière convenable, tout en améliorant l'utilisation des ressources et en réduisant la pollution et la pauvreté. Echiquier Positive Impact Europe investit dans des entreprises qui offrent des solutions de gestion des déchets, notamment au niveau municipal.

## Impact des solutions

Contribution des produits et services des entreprises en portefeuille :



## Impact des initiatives

- **42,9 %** du portefeuille est exposé à des entreprises qui ont réduit de manière importante et à long terme leur degré d'intensité d'utilisation en eau

Sources : rapports des entreprises, ImpactLeap, LFDE. Plus d'informations sur la méthodologie page 38.





## LES ENTREPRISES EN ACTION



### AIR LIQUIDE

Co-leader mondial des gaz industriels, Air Liquide consacre aujourd'hui 60 % de son budget de R&D à la réduction de son impact environnemental. En 2018, avec l'appui des ONG partenaires de l'initiative Science Based Targets, le groupe français a dévoilé ses objectifs climatiques 2025 dans le cadre d'une trajectoire deux degrés. Cet objectif sera atteint en grande partie grâce à l'impact environnemental positif lié aux produits de l'entreprise, notamment la désulfuration des carburants, des solutions de capture du CO<sub>2</sub>, le gaz pour l'isolation thermique et l'utilisation d'oxygène dans la production d'acier.



### HALMA

Concepteur d'équipements de sécurité et de santé, Halma commercialise des systèmes médicaux (26 % du chiffre d'affaires), des capteurs de sécurité (17 %), des systèmes de sécurité des infrastructures (33 %) ainsi que des tests de la qualité de l'eau et de l'air (24 %). Le groupe propose notamment des kits permettant de vérifier et d'améliorer la qualité de l'eau potable ou de contrôler la pollution de l'air et de l'eau, ainsi que des systèmes automatisés de détection des incendies et d'autres types de capteurs.

Il est indispensable de trouver un juste équilibre entre la consommation et la production pour répondre aux besoins et aspirations individuels, tout en respectant les limites écologiques de la planète. L'adoption des principes de fabrication durable permet l'atteindre les objectifs de réduction des émissions, de venir à bout des contraintes liées aux ressources naturelles et de continuer à satisfaire la demande croissante de produits de base, tels que la nourriture, l'eau, l'assainissement et l'accès à l'énergie. L'objectif d'Echiquier Positive Impact Europe est de contribuer à ces enjeux :

### Éco-conception de produits

L'équipe de gestion cherche à investir dans des entreprises qui adoptent une démarche d'éco-conception en appliquant par exemple les principes de la conception modulaire, en économisant des ressources ou en utilisant des produits recyclés. Il peut également s'agir de modèles économiques novateurs comme l'économie de la fonctionnalité et la maîtrise du cycle complet de la vie des matériaux.

### Dématérialisation

Si la population mondiale atteint 9,6 milliards d'habitants en 2050, l'équivalent de près de trois planètes sera nécessaire pour fournir les ressources naturelles nécessaires au maintien de nos modes de vie actuels, selon les Nations Unies. L'équipe de gestion recherche des entreprises proposant des solutions efficaces en termes de ressources et dont les modèles économiques favorisent la dématérialisation.

### Alimentation durable

Il est urgent de mettre en place des systèmes de production d'alimentation plus saine et durable. Selon les Nations Unies, 2 milliards de personnes sont en surpoids ou souffrent d'obésité. En outre, le secteur mondial de l'alimentation représente près de 30 % de la consommation mondiale d'énergie et 22 % du total des émissions de gaz à effet de serre. Ce secteur génère de plus des quantités importantes de déchets : on estime qu'un tiers de l'alimentation produite (environ 1,3 milliard de tonnes) finit dans nos poubelles.

### Recyclage et réutilisation

La demande en matériaux va probablement contrebalancer les gains d'efficacité des chaînes d'approvisionnement et saturer des écosystèmes d'ores et déjà sous tension. Echiquier Positive Impact Europe est en quête d'entreprises développant des politiques d'approvisionnement durables, notamment dans les pays industrialisés, et entend réduire leur empreinte écologique afin de contribuer à la régénération des ressources naturelles, dont dépend la vie sur terre et la biodiversité.

### Impact des solutions

Contribution des produits et services des entreprises en portefeuille :



### Impact des initiatives

- **61,4 %** du portefeuille est exposé à des entreprises qui ont réduit de manière importante et à long terme leur utilisation d'énergie et d'eau
- **30,0 %** du portefeuille est exposé à des entreprises qui conçoivent des produits selon des pratiques d'éco-conception et d'économie circulaire
- **6,1 %** du portefeuille est exposé à des entreprises qui sont impliquées dans la lutte contre les déchets alimentaires

Sources : rapports des entreprises, ImpactLeap, LFDE. Plus d'informations sur la méthodologie page 38.



## LES ENTREPRISES EN ACTION



### WESSANEN

Wessanen est l'un des principaux producteurs européens d'alimentation biologique. 77 % de son chiffre d'affaires est issu de la vente de produits biologiques, 96 % par des produits végétariens et 70 % par la vente de produits fabriqués par des filiales certifiées B-Corp. Cette entreprise redouble d'efforts pour réduire ses déchets et travaille activement à la reformulation de ses produits. En remplaçant, par exemple, le plastique par des matériaux naturels pour la fabrication de ses bouchons, Wessanen a réduit ses émissions de CO<sub>2</sub> de 550 tonnes par an. Sa marque Clipper a été pionnière dans les sachets de thé sans plastique.



### NOVOZYMES

Novozymes, l'un des leaders des solutions et technologies biologiques produit principalement des enzymes et des protéines naturelles qui agissent comme des catalyseurs pour fournir des produits plus efficaces, plus sains et plus écologiques. Les enzymes peuvent remplacer les produits chimiques présents dans les aliments et ainsi améliorer leur teneur en éléments nutritifs ainsi que leur qualité, comme le lait sans lactose, le pain de mie et les pâtisseries longue conservation, les jus de fruits sans agent de conservation et le poulet sans antibiotique. Pour développer ses innovations, Novozymes consacre près de 13 % de son chiffre d'affaires à la R&D, l'un des budgets les plus élevés de son secteur.

## ODD 16 : PAIX, JUSTICE ET INSTITUTIONS EFFICACES

Les pratiques responsables des entreprises, telles que l'éthique des affaires, l'engagement en matière de politiques publiques et les actions collectives, peuvent contribuer de manière significative à la paix, à un développement économique et une prospérité durables, tout en garantissant la pérennité des entreprises. Celles-ci peuvent s'engager à collaborer avec les gouvernements et la société civile pour éliminer la corruption sous toutes ses formes et soutenir l'État de droit. Echiquier Positive Impact Europe souhaite contribuer aux enjeux suivants :

### Bâtir des institutions solides

Les entreprises favorisant des structures de gouvernance transparentes contribuent au développement durable en montrant qu'elles pilotent leurs activités de manière responsable dans des domaines à haut risque, luttent contre la corruption et promeuvent l'État de droit. La SICAV cherche à investir dans des entreprises qui contribuent à accroître l'efficacité et la transparence des Etats et institutions publiques.

### Promouvoir l'État de droit

L'État de droit et le développement durable sont étroitement liés et se renforcent mutuellement, ce qui les rend essentiels aux développements nationaux et internationaux. L'équipe de gestion du fonds cherche à investir dans des entreprises qui promeuvent l'État de droit et garantissent un accès égal à la justice pour tous.

### Lutter contre la corruption

Selon les Nations Unies, la corruption, le vol et l'évasion fiscale coûtent aux pays en développement près de 1 260 milliards de dollars par an. La corruption entraîne des inefficacités sur les marchés. En effet, elle rend les coûts de transaction incertains, elle est anti-concurrentielle et elle limite la capacité des entreprises à respecter les droits de l'homme et leurs autres obligations. La SICAV passe en revue plusieurs facteurs pour mieux cerner l'approche d'une entreprise en matière de prévention de la corruption.

### Cyber-sécurité et fraude

Selon l'enquête mondiale 2018 sur la fraude et la criminalité économique de PwC, 49 % des organisations mondiales ont été confrontées à des cas de criminalité économique au cours des deux dernières années. Compte tenu de l'augmentation des échanges en ligne et du nombre de transactions, la cybersécurité va jouer un rôle de plus en plus important.

### Impact des solutions

Contribution des produits et services des entreprises en portefeuille :



### Impact des initiatives

- **37,8 %** du portefeuille est exposé à des entreprises qui ont mis en place des politiques anti-corruption solides

Sources : rapports des entreprises, ImpactLeap, LFDE. Plus d'informations sur la méthodologie page 38.





## LES ENTREPRISES EN ACTION



### VISA

Visa est l'un des leaders mondiaux des services de paiements et des services financiers. Son réseau de paiement mondial contribue à promouvoir l'inclusion financière notamment dans les pays en développement. En donnant accès au plus grand nombre au système financier, Visa contribue au bien-être des populations, encourage les opportunités business, renforce les économies et combat l'économie souterraine. Dans le cadre de l'appel de la Banque mondiale en faveur d'un Accès universel aux services financiers d'ici 2020, Visa s'est publiquement engagée depuis 2015 à fournir des comptes bancaires à 500 millions de personnes. En 2018, 5 millions d'habitants de zones rurales en Chine ont bénéficié de services financiers, Visa s'étant engagé à atteindre le seuil de 10 millions d'ici 2020. Aujourd'hui, les marchés émergents représentent près de 20 % de son chiffre d'affaires et de sa clientèle.



### RELX

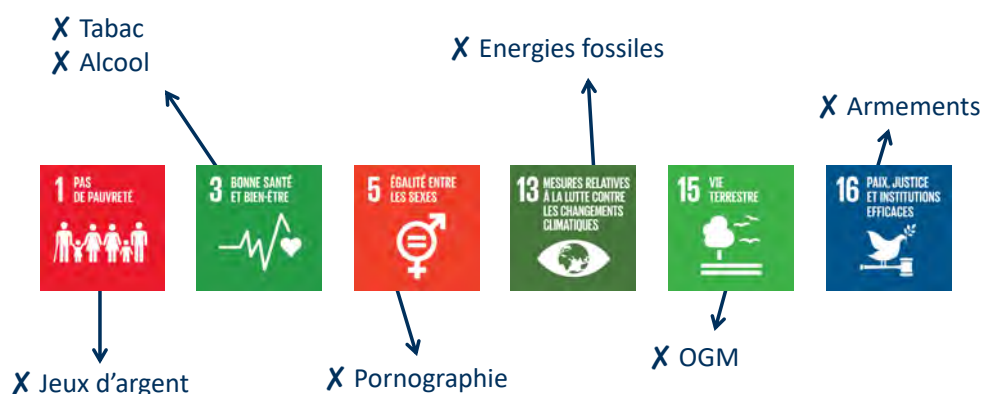
Relx promeut l'État de droit et l'accès à la justice à travers son pôle juridique (23 % du chiffre d'affaires du groupe) et fournit des outils de détection et de prévention des fraudes via son pôle de gestion des risques (28 %). Relx répond aux besoins de nombreux secteurs et des instances publiques américaines (aux niveaux fédéral et local) et s'assure que l'argent public est dépensé de manière efficace. Relx a également créé un programme d'investissement au service de la communauté, qui contribue à la recherche d'enfants disparus et exploités. Depuis sa mise en place, 177 enfants ont été localisés (dont 14 en 2017).

# Gestion des impacts négatifs

Consciente que les entreprises dans lesquelles elle investit peuvent également avoir des impacts négatifs, l'équipe de gestion tient compte de cet élément dans son processus décisionnel afin de minimiser les impacts négatifs lorsque cela est possible. Pour cela, deux mécanismes sont utilisés.

## (1) Filtre Exclusion

Les entreprises dont plus de 10 % du chiffre d'affaires contribue négativement aux ODD sont exclues. De plus, conformément aux conventions d'Ottawa (1997) et d'Oslo (2008), tout investissement direct dans des entreprises qui produisent, stockent ou transfèrent des bombes à sous-munitions et des mines antipersonnel est exclu (quelle que soit la part du chiffre d'affaires concernée). A ces exclusions sectorielles s'ajoutent une exclusion normative : les entreprises coupables d'avoir violé le Pacte mondial des Nations Unies. La liste exhaustive des secteurs exclus est indiquée ci-dessous :



## (2) Malus

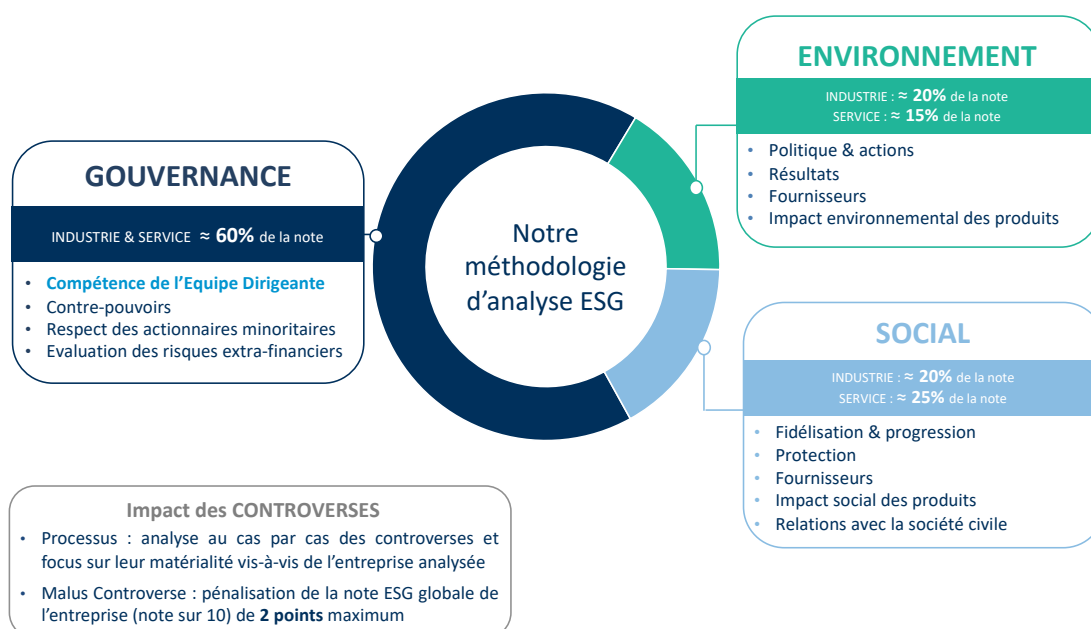
Un malus (au maximum 10 points) est appliqué après analyse et évaluation de l'impact négatif de l'entreprise dans les dimensions Solution et Initiative. Ce malus est ensuite déduit du score d'Impact global pour témoigner des impacts négatifs de chaque entreprise. L'équipe de gestion n'investira pas dans une entreprise si le pourcentage du chiffre d'affaires ayant une contribution négative aux ODD est supérieur au pourcentage du chiffre d'affaires ayant une contribution positive.

Le malus moyen pondéré du portefeuille ressort à **-0,5 sur 10**. Seules 7 entreprises du portefeuille (18 % du nombre total des positions) se sont vu attribuer un malus qui s'est établi en moyenne à **-2,9 sur 10** (avec un minimum de -1 et un maximum de -5).

# Filtre conviction : Excellence ESG

Comme précisé en introduction, LFDE est convaincue que l'intégration des critères environnementaux, sociaux et de gouvernance (ESG) permet d'assurer une gestion du risque plus stricte et de générer des performances durables. L'équipe de gestion évalue la performance ESG des entreprises en utilisant une méthode d'analyse ESG propriétaire :

- L'analyse ESG est réalisée préalablement à chaque investissement, et mise à jour au minimum tous les deux ans
- L'équipe de gestion attribue des notes aux performances ESG de l'entreprise selon une méthodologie propriétaire (répartition des critères ESG ci-dessous)
- Les données ESG utilisées sont recueillies dans les documents publiés par les entreprises et lors d'entretiens dédiés aux sujets ESG avec le management



Pour être investie dans le portefeuille, une entreprise doit obtenir une note ESG supérieure ou égale à 6,5 sur 10. Les sections suivantes présentent de manière synthétique les performances ESG des entreprises en portefeuille, par critère clé. **Au 31 décembre 2018, le score ESG moyen du portefeuille Echiquier Positive Impact Europe est de 7,4 sur 10.**

# Performances ESG

## Émissions carbone



## Intensité eau



## Intensité déchets



## Progression du nombre de salariés



## Egalité hommes-femmes



## Contribution fiscale



Sources : rapports des entreprises, ImpactLeap, LFDE. Plus d'informations méthodologie page 38.



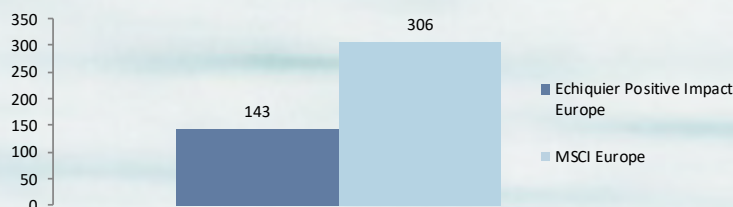
# Critères environnementaux

## Empreinte carbone

Au 31 décembre 2018, le total des émissions directes et indirectes de premier rang imputable – sur la base du capital détenu dans les entreprises sous-jacentes (les « émissions financées ») est de 143,4 tonnes d'équivalent CO<sub>2</sub> par million d'euros investi. Ce chiffre est 2,1 fois inférieur au total des émissions de l'indice de référence MSCI Europe, dont les émissions financières sont, à la même date, de 306,4 tonnes d'équivalent CO<sub>2</sub> par million d'euros investi.

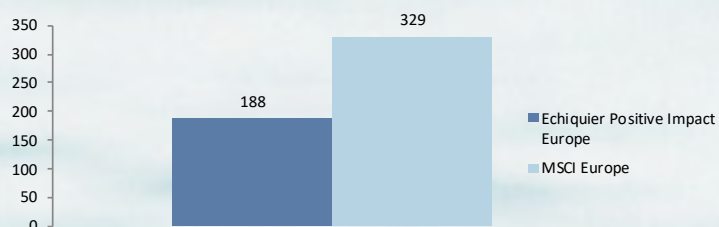
Le total des émissions directes et indirectes de premier rang imputable – sur la base des chiffres d'affaires des entreprises sous-jacentes (« intensité carbone ») est de 187,7 tonnes d'équivalent CO<sub>2</sub> par million d'euros de chiffre d'affaires généré. Ce chiffre est 1,8 fois inférieur à l'intensité carbone de l'indice de référence MSCI Europe, qui s'élève à la même date à 329,4 tonnes d'équivalent CO<sub>2</sub> par million d'euros de chiffre d'affaires.

Empreinte carbone  
en tonnes d'équivalent CO<sub>2</sub> par million d'euros investis



Source : Trucost (couverture : 97,5 %)

Empreinte carbone  
en tonnes d'équivalent CO<sub>2</sub> par million d'euros chiffre d'affaires



Source : Trucost (couverture : 97,5 %)

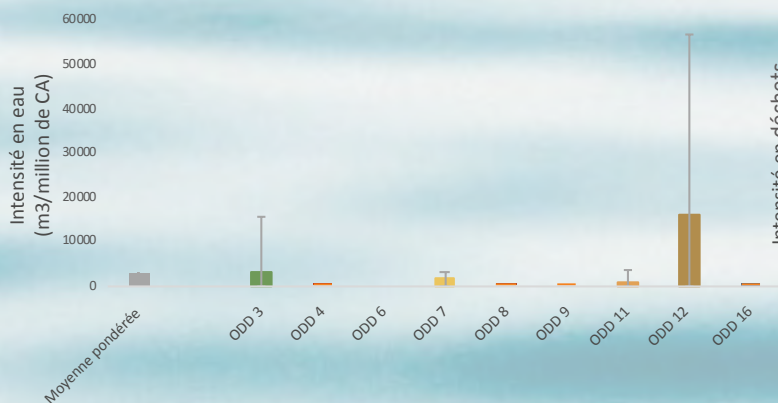
## Intensité eau

L'intensité moyenne pondérée en eau du portefeuille est de 3069,0 m<sup>3</sup> par million d'euros de chiffre d'affaires généré. La consommation d'eau la plus élevée concerne les entreprises contribuant à l'ODD 12 (Consommation et production responsables), ce qui témoigne de la sur-représentation des entreprises du secteur manufacturier dans cette catégorie. Ce sont Stora Enso et Svenska Cellulosa qui affichent les ratios d'intensité en eau les plus élevés (56 700 m<sup>3</sup> par million d'euros de chiffre d'affaires). Toutefois, ces entreprises recyclent massivement l'eau qu'elles utilisent. Par exemple, Stora Enso a recyclé près de 96 % de l'eau utilisée dans le processus de production puis l'a réintroduit dans l'environnement local après l'avoir purifiée.

## Intensité déchets

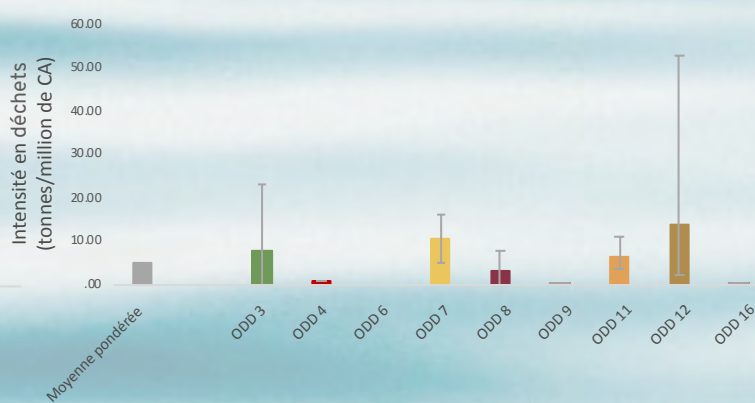
L'intensité moyenne pondérée en déchets du portefeuille est de 5,2 tonnes par million d'euros de chiffre d'affaires généré. Comme pour l'intensité en eau, les intensités en déchets les plus élevées concernent les entreprises contribuant à l'ODD 12. Ce sont Wessanen et Michelin qui présentent les ratios d'intensité en déchets les plus élevés, à 52,8 et 15,9 tonnes par million de chiffre d'affaires, respectivement.

Intensité eau



Source : ImpactLeap, publications des entreprises (couverture : 71,8 %)

Intensité déchets

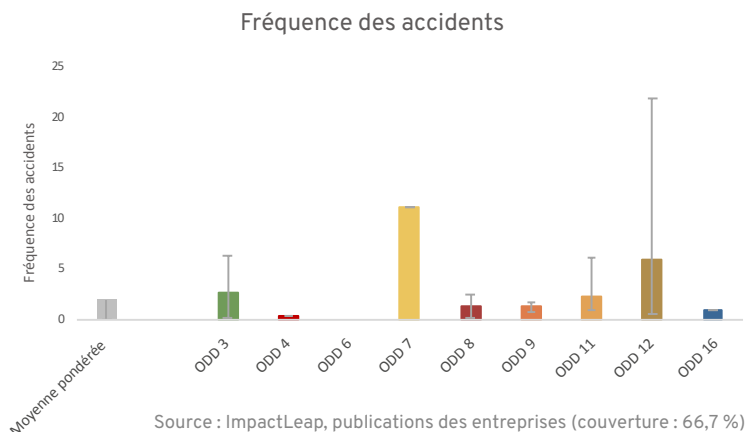


Source : ImpactLeap, publications des entreprises (couverture : 71,8 %)

# Critères sociaux

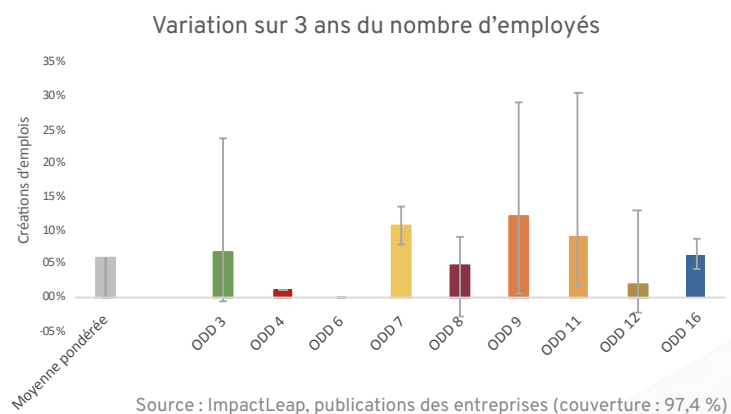
## Accidentologie

La fréquence d'accident moyenne pondérée (taux de fréquence des accidents avec arrêt de travail) des entreprises en portefeuille est de 2,2 par million d'heures travaillées. Nibe Industrier et Elis enregistrent les fréquences d'accidents les plus élevées (11,2 et 22,0 respectivement).



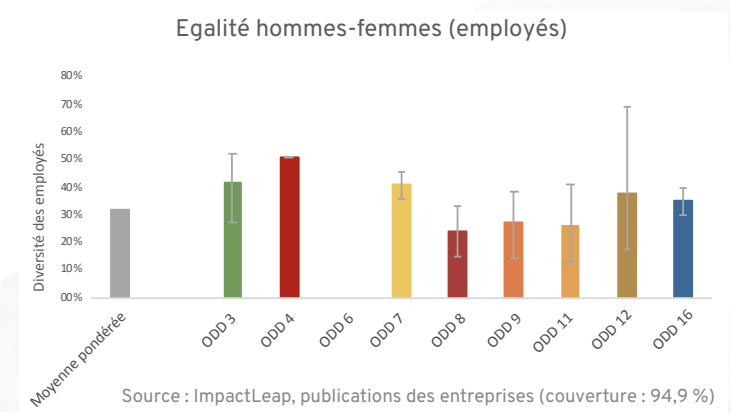
## Évolution du nombre d'employés

La croissance moyenne pondérée des effectifs des entreprises en portefeuille sur une période de 3 ans est de 5,9 %. Ce sont les entreprises contribuant aux deux thématiques Énergie propre et d'un coût abordable (ODD 7) et Industrie, Innovation et Infrastructure (ODD 9) qui ont enregistré les taux de croissance d'emploi les plus élevés (10,8 % et 12,0 %), en moyenne sur trois ans. Au niveau des valeurs, Alten (ODD 11) et Wavestone (ODD 9) ont affiché les taux de croissance du nombre d'employés les plus élevés (30,4 % et 29,0 % respectivement) sur trois ans.



## Égalité hommes-femmes

Le nombre moyen pondéré de femmes employées dans les entreprises en portefeuille est de 31,6 %. C'est l'Oréal qui affiche la plus forte proportion de femmes (69,0 %), alors que la moyenne à l'échelle de l'Union européenne est de 46,2 %, selon le site catalyst.org.

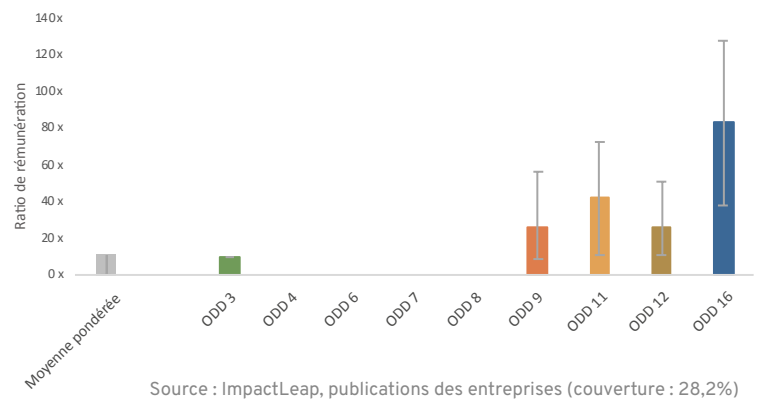


# Critères de gouvernance

## Ratio de rémunération

Le ratio de rémunération moyen pondéré - le rapport entre le salaire du Directeur Général (DG) et le salaire moyen des employés, des entreprises en portefeuille est de 11,4 x (seules 28,1 % des sociétés du portefeuille ont communiqué cette information). Le ratio de rémunération le plus élevé se trouve chez Visa, son DG gagnant 128,1 fois plus que l'employé moyen. Selon Statista, les ratios de rémunération moyens entre DG et salariés varient selon les pays, et c'est aux États-Unis que l'écart est le plus élevé (354 fois contre 104 fois en France).

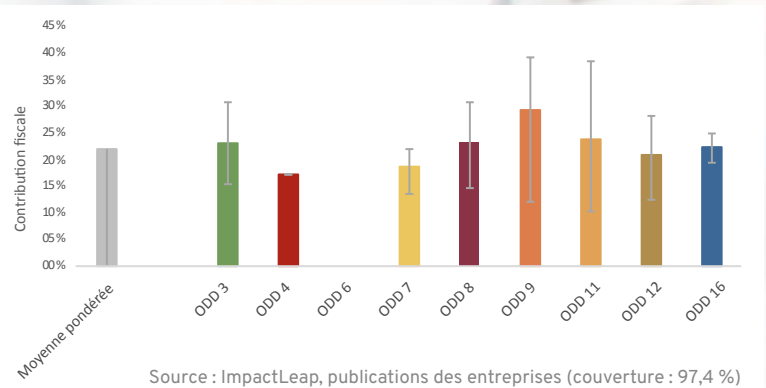
Ratio salaire DG/salaire moyen



## Contribution fiscale

La contribution fiscale moyenne pondérée (charges d'impôt rapportées au bénéfice avant impôts) des entreprises en portefeuille est de 22,1 %. Ce sont les entreprises contribuant à l'ODD 9 : Industrie, Innovation et Infrastructure qui présentent la contribution fiscale la plus élevée (29,3 %), l'entreprise ayant le taux le plus élevé est Spie (38,5 %). Ce taux moyen peu élevé est dû au fait qu'elle investit dans des entreprises ayant d'importantes dépenses en R&D, pouvant parfois engendrer des crédits d'impôts.

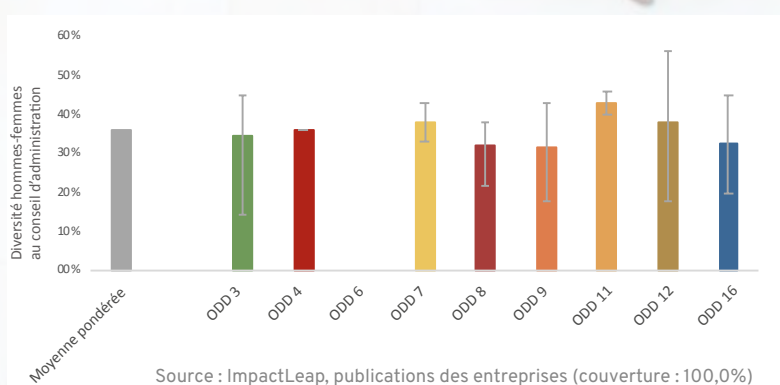
Contribution fiscale



## Diversité homme-femme dans les conseils d'administration

Le ratio hommes-femmes moyen pondéré dans les conseils d'administration des entreprises est de 35,9 %. C'est au sein du conseil d'administration d'Elis que les femmes sont les plus nombreuses (plus de 50 %). En 2018, le taux de féminisation moyen des entreprises européennes était de 31,7 %, selon le réseau European Women on Boards (EWOB).

Diversité des Conseils d'administration



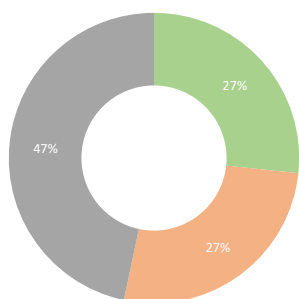
# Engagement et vote

L'équipe de gestion d'Echiquier Positive Impact Europe noue un dialogue avec les entreprises afin de mieux les comprendre et de les encourager à améliorer leurs pratiques dans des domaines qui jouent un rôle clé dans leurs activités. Les initiatives d'engagement sont menées par les membres de l'équipe de gestion

et toute information complémentaire recueillie est directement intégrée dans l'évaluation des entreprises. L'équipe de gestion d'Echiquier Positive Impact Europe se concentre sur les critères ESG et les sujets susceptibles d'avoir un impact financier matériel avec les activités des entreprises.

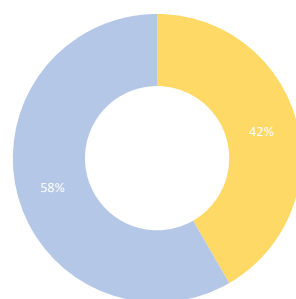
Répartition des axes d'engagement  
- Echiquier Positive Impact (2018)

■ Axe de progrès E ■ Axe de progrès S ■ Axe de progrès S



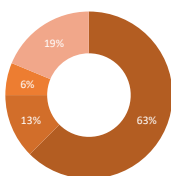
Thématique des axes d'engagement  
- Echiquier Positive Impact (2018)

■ Axe de progrès en lien avec la transparence ■ Axe de progrès non-lié à la transparence



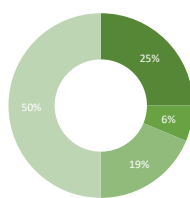
Engagement sur le social  
- Echiquier Positive Impact (2018)

■ Fidélisation & Progression ■ Protection  
■ Fournisseurs (social) ■ Impact social des Produits  
■ Relations avec la Société Civile



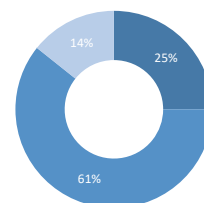
Engagements sur l'environnement  
- Echiquier Positive Impact (2018)

■ Politique & Actions ■ Résultats environnementaux  
■ Fournisseurs (Environnement) ■ Impact Environnemental des produits



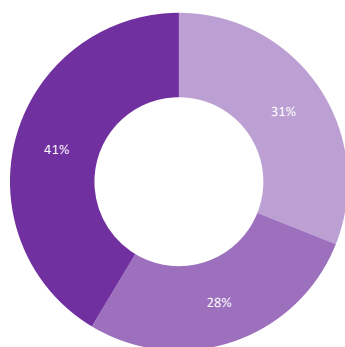
Engagement sur la gouvernance  
- Echiquier Positive Impact (2018)

■ Compétence de l'Equipe dirigeante ■ Contre-Pouvoirs  
■ Respect des Actionnaires Minoritaires ■ Evaluation des Risques Extra-Financiers



Impact de nos engagements 2015-2018 - Echiquier Positive Impact

■ Atteint ■ Partiellement atteint ■ Non-atteint



Sources : LFDE



# Exemples d'engagement



## Axes de progrès évoqués lors des entretiens ESG dédiés

### NOVOZYMES

L'équipe de gestion d'Echiquier Positive Impact Europe a rencontré le management de Novozymes en 2016 dans le cadre de leur 3<sup>ème</sup> entretien ESG. Fidèle à la méthodologie de LFDE, l'équipe de gestion partage le fruit de son analyse ESG et évoque les axes à améliorer sur certains critères ESG, notamment le manque d'informations sur son approche en matière de prise en compte du développement durable tout au long de sa chaîne d'approvisionnement. Un point sur les progrès réalisés a été fixé deux ans après.

En 2018, l'équipe de gestion était satisfaite car l'entreprise avait réussi à améliorer ses pratiques sur cette question. Son score ESG a donc été revu à la hausse. Deux pages de son rapport annuel sont désormais consacrées aux politiques environnementales et sociales de ses fournisseurs. En tant que fabricant d'enzymes, l'approvisionnement des matières premières et des produits chimiques utilisés pour préparer ses produits peut avoir un impact négatif sur l'environnement. Grâce à l'axe de progrès défini précédemment, Novozymes surveille maintenant son impact sur sa chaîne d'approvisionnement, cherche à le réduire, et a lancé une procédure d'audit et d'évaluation de ses fournisseurs. L'équipe de gestion a maintenu le contact avec la direction et lui a proposé deux nouveaux points à améliorer en matière de gouvernance (rémunération du PDG et compétences du conseil d'administration), dont l'évolution sera surveillée d'ici 2020.



## Entretiens avec des consultants externes

### CAPGEMINI

Après l'examen du score ESG de Capgemini en 2018, l'équipe RSE de Capgemini a mis en contact l'équipe de gestion avec un consultant extérieur afin de l'aider à concevoir la prochaine matrice de matérialité de l'entreprise. Les réunions avec ce type d'interlocuteurs sont très importantes car elles offrent à l'équipe de gestion un angle d'analyse différent et lui permettent d'avoir un avis extérieur sur le positionnement ESG des entreprises. Elles contribuent à l'amélioration des informations publiées et donnent l'occasion à d'autres investisseurs de mieux évaluer le profil de l'entreprise.

Concernant Capgemini, l'équipe de gestion a attiré l'attention du consultant sur plusieurs sujets liés à la

gouvernance (rémunération et succession du PDG, indépendance, diversité du conseil et de l'équipe de direction, évaluation du risque non-financier) et sur des questions essentielles en lien avec la notion de matérialité (plan de rémunération pour mieux aligner les intérêts, représentation du conseil et respect des actionnaires minoritaires).



## Votes aux assemblées générales

L'équipe de gestion de LFDE vote lors de toutes les assemblées générales des entreprises présentes dans le portefeuille. Après un examen minutieux des résolutions, les votes sont exprimés via la plateforme de vote d'ISS. Si certaines pratiques peuvent être améliorées, l'équipe engage alors le dialogue avec l'entreprise.



### GUERBET

Lors de l'assemblée générale 2018 de Guerbet, le plan de rémunération des trois membres comité de direction (Directeur général, Directeur financier et Directeur des opérations), qui faisaient l'objet de trois résolutions distinctes, n'était pas clair. ISS nous avait recommandé de voter contre ces résolutions car aucun plafond n'était fixé pour la partie variable des rémunérations. L'équipe de gestion a contacté l'entreprise avant son assemblée générale et obtenu les informations manquantes concernant les rémunérations, notamment les plafonds et les modalités, qui se sont révélés satisfaisants. Nous avons donc voté en faveur des résolutions mais avons demandé à Guerbet de publier des informations plus précises dans le document préparatoire de la prochaine assemblée.

# Fondation Financière de l'Echiquier

Pour 1 million d'euros investit dans la SICAV, 6 000 euros sont reversés à la Fondation Financière de l'Echiquier pour les parts de catégorie A et AP, et 3 333 euros pour les parts de catégorie I.

La SICAV s'inscrit dans l'ADN philanthropique de La Financière de l'Echiquier et reverse à la Fondation Financière de l'Echiquier un tiers de ses frais de gestion (jusqu'à 0,6 %, en fonction des catégories de parts).

Créée en 2005, la fondation soutient des associations qui agissent en faveur de l'éducation, de l'insertion professionnelle et de la lutte contre l'exclusion. Elle a depuis soutenu 187 associations, notamment Les Maisons des Jeunes Talents, qu'elle a créée en 2010 pour promouvoir l'égalité des chances.

Depuis l'origine, la Fondation a reçu plus de 6,6 millions d'euros de la part de donateurs extérieurs (près de 20 % des donations annuelles) et via le mécanisme de partage des frais de gestion adopté par trois solutions d'investissement de LFDE : Echiquier Positive Impact Europe, Echiquier Excelsior et Echiquier Agressor Partage. Les collaborateurs de LFDE bénéficient en outre d'un dispositif de mécénat de compétences leur permettant de s'engager auprès d'associations soutenues par la Fondation jusqu'à 5 jours par an. Ainsi, en 2018, 59 employés se sont engagés dans un projet solidaire.

Les frais de gestion reversés par Echiquier Positive Impact Europe à la Fondation se sont élevés à 265 037 euros. Chaque mois, les frais de gestion distribués à la Fondation sont versés sur un compte afin d'être disponibles à tout moment pour financer des projets.



Partage des frais de gestion de la SICAV Echiquier Positive Impact Europe



# Répartition des frais de gestion

Nom de l'association	Montant du don (€)	ODD ciblé	Champ d'intervention	Don équivalent à :
<p>Les Maisons des Jeunes Talents</p> 	188,000		<p>La Fondation Financière de l'Echiquier a créé les Maisons des Jeunes Talents en 2010 pour offrir un hébergement gratuit et un accompagnement individualisé à des élèves boursiers admis en classes préparatoires aux grandes écoles à Paris.</p> <p>Fortes de 90% de réussite aux concours, les Maisons des Jeunes Talents interviennent désormais en amont de la Prépa pour convaincre toujours plus d'élèves talentueux et méritants d'oser cette filière d'excellence et pour les aider à s'y préparer.</p>	13 étudiants hébergés et accompagnés par les Maisons des Jeunes Talents en 2018-2019.
<p>Clubhouse</p> 	30,000		<p>Schizophrénie, bipolarité, dépression sévère,... les maladies psychiques demeurent taboues en France alors que 3% de la population en souffrent. Le Clubhouse est un lieu d'accueil de jour, conçu pour faciliter la réinsertion des personnes atteintes de ces troubles : accueil des visiteurs, gestion du téléphone, recrutement des nouveaux membres, comptabilité, préparation des repas, formations ou coaching pour la recherche d'emploi... Tout est organisé en cogestion avec l'équipe encadrante non médicale, dans un univers bienveillant et convivial. L'objectif ? Le retour à la vie « ordinaire ».</p>	Mise en place d'un nouveau parcours d'insertion professionnelle pour 80 personnes. 1 personne sur 3 retrouve du travail après avoir passé 3 ans au Clubhouse.
<p>L'Ecole des Plombiers du Numérique</p> 	20,000		<p>En partenariat avec les Ecoles de la Deuxième Chance qui s'adressent à des jeunes de 17 à 25 ans, sortis du système scolaire depuis plus d'un an, sans diplôme et sans qualification, l'école des Plombiers du Numérique propose des formations courtes et concrètes (3 mois en alternance), aux métiers du numérique, et plus particulièrement dans le secteur très porteur de la fibre optique. Avec 25 000 recrutements prévus jusqu'en 2022 pour le déploiement du très haut débit en France, la fibre optique offre des opportunités très attractives pour ces jeunes qui souhaitent construire un projet professionnel concret et s'insérer rapidement dans le monde du travail.</p>	Achat d'1 plateau technique pour l'école de Marseille. 70% de CDD/ CDI dans les trois mois qui ont suivi la sortie de la formation des 110 premiers jeunes formés
<p>La Maison de l'Amitié</p> 	27,000		<p>Avec 180 000 salariés et 3 600 entreprises, La Défense est le deuxième quartier d'affaires le plus attractif d'Europe. En revanche, deux associations seulement s'occupent des milliers de personnes qui trouvent un abri dans les dédalles de béton. Ouverte du lundi au vendredi, la Maison de l'Amitié accueille de manière inconditionnelle des personnes sans domicile et des travailleurs pauvres et met à leur disposition des douches, des machines à laver mais aussi un vestiaire solidaire et des consultations médicales. Chaque après-midi, des cours de dynamisation ou de français sont proposés aux bénéficiaires. En moyenne, chaque année, 1 200 entretiens sociaux sont réalisés et 22 nuitées pour l'hiver sont offertes.</p>	Renouvellement du mobilier et financement d'1 poste de coordinateur de la bagagerie

**Total = 256 000**

# Gouvernance de la SICAV

## Équipe de gestion

L'équipe ISR est composée d'une gérante et de deux analystes aux profils complémentaires :



**Sonia Fasolo** est la gérante de la SICAV Echiquier Positive Impact Europe. Titulaire d'une Maîtrise en Sciences de Gestion, d'un DESS Finance à l'Université de Montpellier I et diplômée de la SFAF, Sonia a débuté sa carrière en 2003 comme analyste financier small et mid caps chez Euroland Finance, puis chez Berenberg Bank. Elle a rejoint La Financière de l'Echiquier en 2010 comme analyste sur les petites et moyennes valeurs européennes, puis sur les grandes valeurs européennes dans l'équipe Major.



**Coline Pavot** est analyste ISR depuis février 2017. Diplômée de SKEMA Business School avec une spécialisation en Développement Durable, Coline cumule grâce à ses stages plusieurs expériences dans le domaine du développement durable dont une expérience significative en microfinance. Elle a débuté sa carrière dans l'ISR en 2014 chez BNP Paribas Wealth Management en tant que Spécialiste Produit Investissements Responsables.



**Luc Olivier** est analyste financier et ISR depuis août 2017. Diplômé en Finance de l'EDHEC en 2017, Luc a effectué plusieurs stages en tant qu'analyste ISR chez Ethifinance ainsi qu'à La Financière de l'Echiquier et a ensuite rejoint Exane à Londres en tant qu'analyste financier.

## Conseil d'Administration de la SICAV

Echiquier Positive Impact Europe est une SICAV de droit français dotée d'un Conseil d'administration. Cette structure juridique témoigne de la volonté de LFDE de faire preuve d'exemplarité et de son engagement en faveur des bonnes pratiques de gouvernance d'entreprise, qui est également un impératif pour les entreprises dans lesquelles la SICAV investit.

Le Conseil d'administration de la SICAV est composé de cinq professionnels expérimentés, dont 80 % sont indépendants. Ces cinq membres ont pour mission de conseiller et de superviser le travail de l'équipe de gestion concernant sa méthodologie, son approche de gestion, son reporting et l'évaluation de l'impact de la SICAV.

### Expérience et expertise des membres du Conseil d'administration

		COMPÉTENCES				
		Gestion d'actifs	ISR/RSE	Gouvernance	Philanthropie	Juridique
	<b>Maroussia Ermeneux</b> Administrateur non-indépendant	X	X		X	
	<b>Thibault Couturier</b> Administrateur indépendant	X	X	X	X	
	<b>Antoine de Salins</b> Administrateur indépendant	X	X	X	X	
	<b>Sophie L'Helias</b> Administrateur indépendant	X	X	X	X	X
	<b>Emmanuel Ravanas</b> Administrateur indépendant				X	X
	<b>Jean-Philippe Liard</b> Invité permanent		X	X		



# Le développement durable @ LFDE

Pour La Financière de L'Echiquier, le développement durable va bien au-delà de l'investissement responsable. Son Comité RSE, créé en 2017, façonne l'approche RSE de l'entreprise :

## Investissement responsable

L'Investissement responsable fait partie de l'ADN de La Financière de L'Echiquier. Jusqu'ici, deux fonds de LFDE se sont vu attribuer le label ISR de l'État français. En 2018, la société de gestion a pris l'engagement d'analyser sur des critères ESG, 100% des valeurs détenues dans tous ses portefeuilles.

## Bien-être au travail

LFDE est convaincue que sa propre réussite et celle de ses employés reposent sur des avantages sociaux intéressants et sur un rythme de travail équilibré. C'est pourquoi LFDE a mis en place plusieurs initiatives afin d'améliorer l'équilibre vie professionnelle / vie privée de ses employés : un service de crèche, un dispositif de mentorat des nouveaux arrivants, des séminaires collectifs, un mur d'escalade, une salle de sport, une collection de photos...

## Développer les talents

L'objectif du LFDE est d'offrir à chacun la possibilité de façonner son propre parcours professionnel et l'entreprise encourage une forte culture entrepreneuriale qui incite les salariés à inventer leur poste au sein de l'entreprise et à travailler en

dehors de leur zone de confort. Ces trois dernières années, plus de 60 % de nos employés ont suivi des formations.

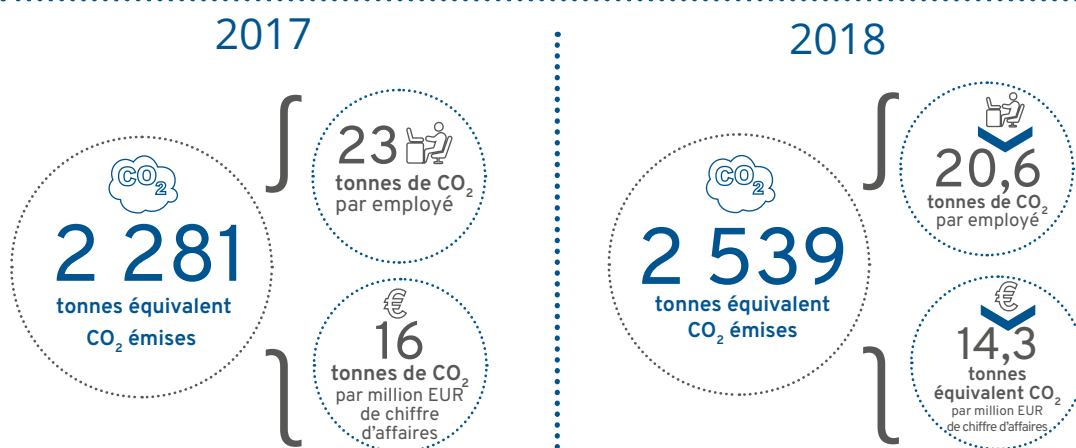
## Empreinte carbone

LFDE a fait appel à Carbone 4, une société indépendante de conseil spécialisée, pour évaluer l'empreinte carbone de ses activités. LFDE a émis 2 281 tonnes d'équivalent CO<sub>2</sub> (scopes 1 et 2) en 2017, soit 23 tonnes de CO<sub>2</sub> par employé et 16 tonnes de CO<sub>2</sub> par million d'euros de chiffre d'affaires. En 2018, le total des émissions a légèrement augmenté à 2 539 tonnes de CO<sub>2</sub>, mais l'intensité par employé est descendue à 20,6 tonnes de CO<sub>2</sub> et l'intensité rapportée au chiffre d'affaires a diminué, à 14,3 tonnes de CO<sub>2</sub> par million € de chiffre d'affaires.

## Note ESG

Enfin, LFDE a sollicité une agence de notation extérieure indépendante (Efires) pour effectuer une analyse de son profil ESG. Efires a utilisé le processus et la méthodologie mise en œuvre par l'équipe ISR dans le cadre de ses analyses d'entreprises pour les fonds ISR (comme l'analyse documentaire, la notation sur 15 critères ESG, la rencontre avec la direction) et a attribué à LFDE une note de 6,4 sur 10.

## Empreinte carbone de LFDE



# Méthodologie

## Méthodologie et sources

Les informations utilisées dans la préparation du présent document ont été obtenues auprès de diverses sources extérieures. Plusieurs méthodes ont été utilisées pour calculer les données utilisées (cf. ci-dessous). Toutes les données relatives aux positions du portefeuille sont valables au 31 décembre 2018. Toutes les données relatives aux positions individuelles utilisées dans le cadre de cette analyse sont disponibles sur demande.

## Analyse des données d'impact des produits et des services

ImpactLeap adopte la Théorie du changement pour identifier des indicateurs pertinents de réalisations (*output*) et de résultats (*outcome*) concernant l'impact d'une entreprise utilisant une base de données interne. La qualité des données de ces indicateurs restant malgré tout limitée, ImpactLeap a décidé d'utiliser la méthodologie suivante : si l'entreprise publie elle-même les données ou si les données peuvent être déduites de ses publications, ce sont ces données qui sont utilisées.

Si les données ne sont pas publiées, les indicateurs sont calculés en utilisant les données d'un groupe de concurrents identifiés, puis les données relatives aux parts de marché par secteurs d'activité. Si les données restent difficiles à calculer de manière précise, elles ne sont pas prises en compte dans l'analyse. Taux de couverture des données utilisées

dans ce rapport : 38,8 % publiées ; 6,7 % déduites ; 9,0 % issue de moyennes des concurrents ; 6,0 % issues des parts de marché par secteurs ; et 39,6 % de données non disponibles. 100 % des données relatives aux chiffres d'affaires contribuant aux ODD sont disponibles.

## Analyse des données carbone

L'analyse carbone repose sur les données relatives aux émissions directes et indirectes de Trucost (au 31 décembre 2018). Si les données relatives aux émissions ne sont pas communiquées, les estimations sont calculées sur la base d'un groupe de concurrents identifiés. 97,5% du portefeuille est couvert par les données d'émissions carbone directes et indirectes.

## Analyse des données ESG

Les données utilisées dans les analyses ESG ont été obtenues dans les publications des entreprises (au 31 décembre 2017 pour les données annuelles et du 31 décembre 2015 au 31 décembre 2017 pour les taux de croissance annuels moyens sur 3 ans). Si les données n'étaient pas disponibles, l'indicateur n'a pas été utilisé dans l'analyse. Le taux de couverture des thèmes abordés dans les publications des entreprises : intensité en eau 71,8 % ; intensité en déchets 71,8 % ; fréquence des accidents 6,7 % ; évolution de la main d'œuvre 97,4 % ; diversité des employés 94,9 % ; ratio de rémunération 28,2 % ; contribution fiscale 97,4 % ; et diversité hommes-femmes au conseil 100,0 %.

Nous espérons que vous avez apprécié la lecture du premier Rapport d'impact d'Echiquier Positive Impact Europe. La publication d'informations sur l'impacts étant encore un domaine récent, nous serions ravis de recevoir vos remarques afin d'améliorer le contenu des prochaines éditions.

## Informations importantes

Cette publication a été préparée en vue de fournir des informations générales et ne constitue pas un conseil de nature professionnelle. Il est déconseillé de se prévaloir des informations contenues dans la présente publication sans obtenir les conseils d'un professionnel. Les informations utilisées dans la préparation du présent document ont été obtenues auprès de diverses sources extérieures. L'analyse des données et l'interprétation de ce rapport sont le fait de ImpactLeap Limited, pour le compte LFDE. Toutes les données fournies sont la propriété de LFDE, utilisées sous licence le cas échéant. LFDE et ImpactLeap Limited n'ont ni cherché à démontrer la fiabilité de ces sources ni vérifié ces informations. Par conséquent, ni LFDE ni ImpactLeap Limited ne garantissent de quelque manière que ce soit (explicitement ou implicitement) l'exactitude, l'exhaustivité ou l'adéquation des informations contenues dans cette publication et, dans les limites autorisées par la loi, LFDE et Impact Leap Limited, leurs membres, employés et agents n'acceptent ou n'assument aucune responsabilité ou devoir de diligence pour toute conséquence subie par le destinataire ou de quiconque agissant, ou ne s'abstenant d'agir, sur la base de cette publication ou pour toute décision s'en prévalant.

Les informations fournies dans ce rapport ne sont pas constitutives d'un conseil en investissement, d'une proposition d'investissement ou d'une incitation quelconque à opérer sur les marchés financiers. L'investisseur est invité à prendre connaissance de l'ensemble des éléments du DICI et du prospectus disponible sur le site [www.lfde.com](http://www.lfde.com), afin de comprendre les risques associés à l'OPC ainsi que des frais supportés avant toute décision d'investissement. Les valeurs mentionnées dans ce rapport étaient investies au 31 décembre 2018. Ni leur présence dans le portefeuille ni leurs performances ne sont garanties. Les données d'impact et ESG (Environnement, Social, Gouvernance) sont présentées au 31 décembre 2017. Il y a un an d'écart dû au délai de publication des données par les entreprises. Ces données sont susceptibles de varier dans le temps. Les données mentionnées sur les ODD (Objectifs de Développement Durable) sont présentées au 31 décembre 2018. Ces données sont susceptibles de varier dans le temps. Le nom de la SICAV qui était Echiquier Positive Impact au 31 décembre 2018, a changé avant la publication de ce rapport le 1<sup>er</sup> mai 2019 pour Echiquier Positive Impact Europe.

Ce rapport a été préparé par

**IMPACT**  **LEAP**